

# MISTRZOSTWA POMORZA

Gdynia, 06 – 07 Maj 2023

## INSTRUKCJA ŻEGLUGI

### 1. PRZEPISY

W przepisach dotyczących niniejszych regat:

[NP] oznacza przepis, naruszenie którego nie stanowi podstawy do protestu przez jacht.

### 2. ZASADY POSTĘPOWANIA [NP][DP]

Zawodnicy i osoby wspierające muszą stosować się do wszelkich uzasadnionych poleceń organizatorów, sędziów i mierniczych.

### 3. KOMUNIKACJA Z ZAWODNIKAMI

3.1 Komunikaty dla zawodników będą umieszczane na oficjalnej tablicy ogłoszeń znajdującej się online

<https://www.upwind24.pl/regatta/mistrzostwa-pomorza-2023>

3.2 Sygnały podawane na brzegu będą wystawiane na maszcie sygnałowym znajdującym się na tarasie Yacht Klubu Polski Gdynia.

3.3 Gdy flaga AP jest wystawiona na brzegu, sygnał „1 minuta” zostaje zastąpiony przez „nie wcześniej niż 45 minut”. Zmienia to sygnał AP w Sygnałach Wyścigu PRŻ.

3.4 [NP][DP] Flaga AP nad H wystawiona na brzegu oznacza: „Wszystkie nierozpoczęte wyścigi są odroczone. Jachtom nie wolno opuszczać portu.” Zmienia to sygnał AP nad H w Sygnałach Wyścigu PRŻ.

### 4. ZMIANY W INSTRUKCJI ŻEGLUGI

Wszelkie zmiany w Instrukcji Żeglugi będą ogłaszane nie później niż 60 minut przed sygnałem ostrzeżenia do wyścigu, w którym zaczynają obowiązywać, z wyjątkiem, gdy zmiana taka dotyczy planu rozgrywania wyścigów, wówczas będzie ogłoszona do godziny 20.00 w dniu poprzedzającym jej obowiązywanie.

### 5. FORMAT REGAT

Regaty rozgrywane będą w formacie pojedynczej serii wyścigów.

### 6. PLAN CZASOWY WYŚCIGÓW

6.1 Załącznik nr 1 pokazuje planowane godziny pierwszych sygnałów ostrzeżenia i ilości wyścigów.

6.2 Wyścigi nierozegrane w danym dniu mogą zostać rozegrane w kolejnych dniach, jeśli komisja regatowa tak zdecyduje.

6.3 Aby zawiadomić jachty, że wyścig lub seria wyścigów wkrótce się rozpocznie, co najmniej pięć minut przed podaniem sygnału ostrzeżenia zostanie wystawiona flaga pomarańczowa wraz z pojedynczym sygnałem dźwiękowym.

6.4 W ostatnim dniu regat żaden sygnał ostrzeżenia nie zostanie podany później niż o godzinie 14.30.



## 7. FLAGI KLAS

Stosowane będą następujące flagi klas:

Klasa	Flaga
ILCA 7	Znak klasy na białym tle
ILCA 6	Znak klasy na zielonym tle
ILCA 4	Znak klasy na czerwonym tle

## 8. AKWEN REGATOWY

Załącznik nr 2 pokazuje rozmieszczenie akwenu regat.

## 9. TRASY

Załącznik nr 3 pokazuje trasy, włączając ich oznakowanie, przybliżone kąty pomiędzy bokami, kolejność okrążania znaków i stronę, po której każdy znak musi być pozostawiony.

## 10. ZNAKI

10.1 Znakami trasy będą pneumatyczne boje kuliste w kolorze pomarańczowym.

10.2 Znakami startu będą: statki komisji regatowej na prawym i żółta walcowa boja na lewym końcu.

10.3 Znakami mety będą: statek komisji regatowej i tyczka z pomarańczową flagą.

## 11. START

11.1 Linia startu przebiegać będzie pomiędzy masztem z pomarańczową flagą na statku startu a znakiem startu.

11.2 Jachty, których sygnał ostrzeżenia nie został jeszcze podany, muszą unikać przebywania w polu startowym. Pole startowe wyznacza obszar rozciągający się w odległości 50 metrów w każdym kierunku od linii startu i jej znaków. [DP][NP]

11.3 Jacht, który wystartuje później niż 4 min po sygnale startu dla jego grupy będzie sklasyfikowany jako DNS. Niniejszy punkt zmienia PRŻ A4 i A5.

## 12. ZMIANA NASTĘPNEGO BOKU TRASY

Aby zmienić następny bok trasy, komisja regatowa:

- przesunie znak na nową pozycję,
- przesunie linię mety.

## 13. META

Linia mety przebiegać będzie między masztem z niebieską flagą na statku mety i znakiem mety.

## 14. LIMIT CZASU I PLANOWANY CZAS WYŚCIGU

14.1 Obowiązują następujące limity czasu i planowane czasy trwania wyścigu:

Klasa	Limit czasu wyścigu	Planowany czas wyścigu	Czas otwarcia mety
Pozostałe	60	35	10

14.2 Niedotrzymanie planowanego czasu wyścigu nie może być podstawą do zadośćuczynienia. Zmienia to PRŻ 62.1 (a).

14.3 Jachty, które nie ukończą w czasie oznaczonym jako czas otwarcia mety, po tym jak pierwszy jacht w grupie przebył trasę i ukończył, będą punktowane jako DNF. Niniejszy punkt zmienia PRŻ 35, A4 i A5.



## 15. ROZPATRYWANIA

- 15.1 Formularze prośby o rozpatrywanie będą dostępne na w biurze regat i muszą być tam składane przed upływem czasu protestowego.
- 15.2 Czas protestowy wynosi 60 minut po tym, jak ostatni jacht, ostatniej klasy ukończył ostatni wyścig w danym dniu lub po tym jak komisja regatowa zasygnalizuje, że nie będzie już więcej wyścigów w danym dniu. Obowiązuje późniejszy z wymienionych terminów.
- 15.3 Zestawienie protestów będące informacją dla zawodników o terminie rozpatrywania oraz, czy są stroną lub świadkiem w proteście, wywieszane będzie w ciągu 15 minut po zakończeniu czasu składania protestów. Rozpatrywania będą odbywać się w pokoju zespołu protestowego znajdującym się na terenie Yacht Klubu Polski Gdynia, począwszy od godziny podanej na zestawieniu.

## 16. PUNKTACJA

W przypadku zarzutu błędu w opublikowanych wynikach wyścigu lub serii wyścigów, jacht musi wypełnić prośbę o sprostowanie wyniku.

## 17. PRZEPISY BEZPIECZEŃSTWA [NP] [DP]

- 17.1 Zawodnicy mają obowiązek noszenia osobistych środków wypornościowych przez cały czas przebywania na wodzie, z wyjątkiem kiedy się przebierają lub dostosowują ubiór osobisty.
- 17.2 Jacht, który wycofa się z wyścigu musi jak najszybciej powiadomić o tym komisję regatową.
- 17.3 Jacht, który nie wychodzi na wodę musi jak najszybciej powiadomić o tym komisję regatową.

## 18. ZMIANA WYPOSAŻENIA [DP]

Wymiana uszkodzonego lub utraconego wyposażenia jest niedozwolona bez zgody komisji regatowej. Prośby o wymianę muszą być składane przy pierwszej nadarzającej się okazji.

## 19. ŁODZIE OFICJALNE

Łodzie oficjalne będą oznakowane w sposób następujący:

- łodzie zespołu protestowego – biała flaga z napisem „Jury”
- łodzie mediów – biała flaga z napisem „Press”

## 20. ŁODZIE OSÓB WSPIERAJĄCYCH

- 20.1 Osoby wspierające muszą przebywać na zewnątrz obszaru, na którym jachty się ścigają w odległości nie mniejszej niż 50 m od najbliższego jachtu będącego w wyścigu lub znaku trasy.
- 20.2 Gdy osoby wspierające udzielają pomocy osobie w niebezpieczeństwie, punkt IŻ 20.1 nie ma zastosowania.

## 21. UBEZPIECZENIE

Każdy uczestniczący jacht musi posiadać na czas regat ważne ubezpieczenie od odpowiedzialności cywilnej (OC) w minimalnej kwocie gwarancyjnej w wysokości 1 500 000 EUR lub wartości równoważnej.

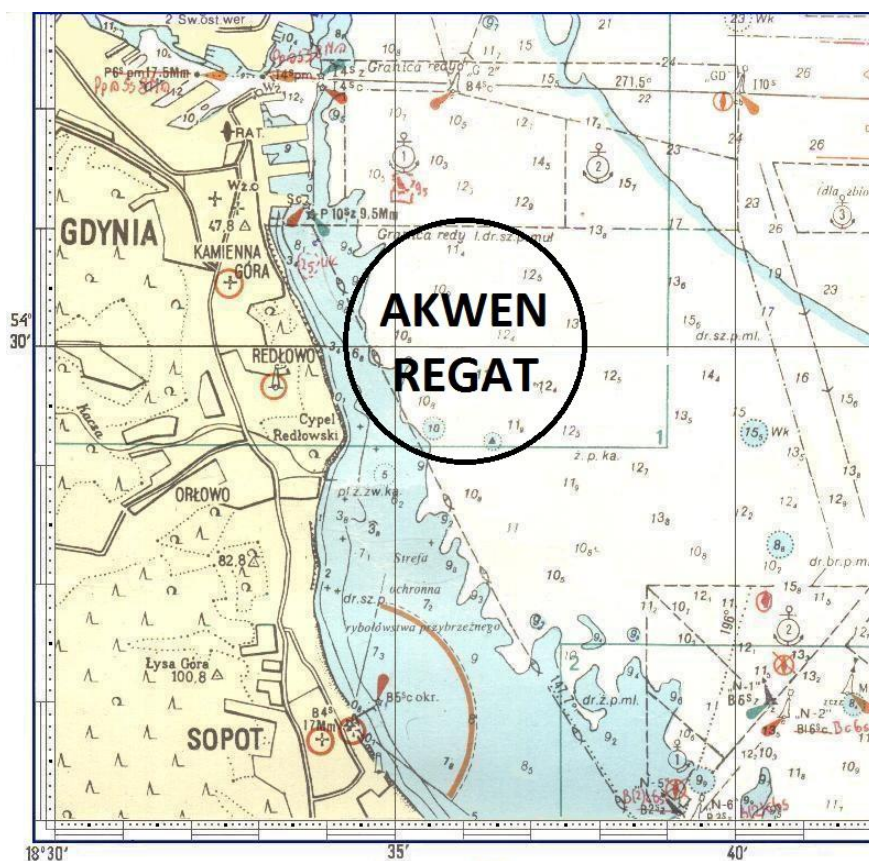
Sędzia Główny  
Ewelina Rachtan



## ZAŁĄCZNIK NR 1 – PLAN CZASOWY WYŚCIGÓW

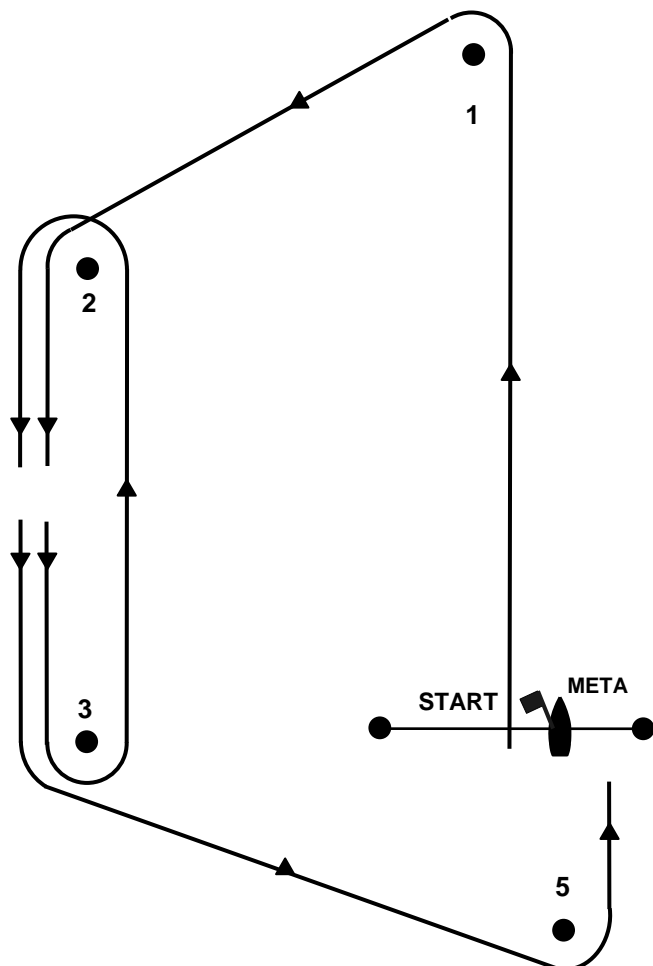
Sobota		Niedziela	
11.00	4	10.30	3

## ZAŁĄCZNIK NR 2 – AKWEN REGATOWY

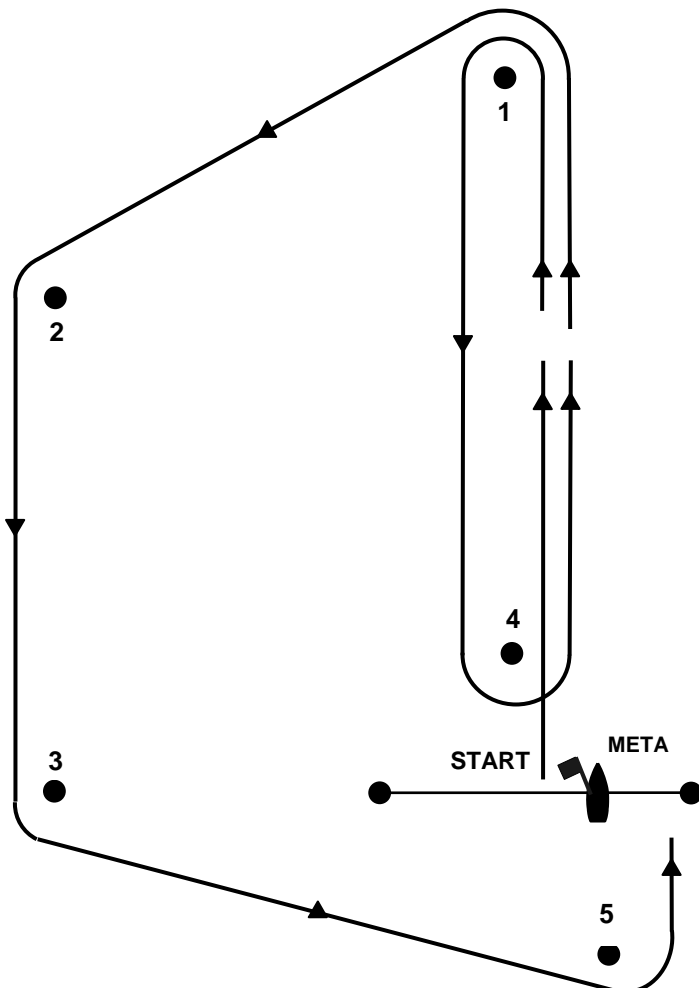


## ZAŁĄCZNIK NR 3 - TRASY

**Trasa: trapezowa zewnętrzna**



**Trasa: trapezowa wewnętrzna**



Klasa	Konfiguracja
ILCA 6	START – 1 – 2 – 3 – 2 – 3 – 5 – META

Klasa	Konfiguracja
ILCA 4 ILCA 7	START – 1 – 4 – 1 – 2 – 3 – 5 – META

