

PUCHAR PREZYDENTA MIASTA GDYNI

Gdynia, 04 – 06 Czerwca 2021

INSTRUKCJA ŻEGLUGI

1. PRZEPISY

- 1.1 W przepisach dotyczących niniejszych regat:
[NP] oznacza przepis, naruszenie którego nie stanowi podstawy do protestu przez jacht.

2. ZASADY POSTĘPOWANIA [NP][DP]

Zawodnicy i osoby wspierające muszą stosować się do wszelkich uzasadnionych poleceń organizatorów, sędziów i mierniczych.

3. KOMUNIKACJA Z ZAWODNIKAMI

- 3.1 Komunikaty dla zawodników będą umieszczane na oficjalnej tablicy ogłoszeń znajdującej się online na <https://www.upwind24.pl/regatta/puchar-prezydenta-miasta-gdyni-2021>
- 3.2 Sygnały podawane na brzegu będą wystawiane na maszcie sygnałowym znajdującym się na tarasie Yacht Klubu Polski Gdynia.
- 3.3 Gdy flaga AP jest wystawiona na brzegu, sygnał „1 minuta” zostaje zastąpiony przez „nie wcześniej niż 45 minut”. Zmienia to sygnał AP w Sygnałach Wyścigu PRŻ.
- 3.4 [NP][DP] Flaga AP nad H wystawiona na brzegu oznacza: „Wszystkie nierozpoczęte wyścigi są odroczone. Jachtom nie wolno opuszczać portu.” Zmienia to sygnał AP nad H w Sygnałach Wyścigu PRŻ.

4. ZMIANY W INSTRUKCJI ŻEGLUGI

Wszelkie zmiany w Instrukcji Żeglugi będą ogłaszane nie później niż 90 minut przed sygnałem ostrzeżenia do wyścigu, w którym zaczynają obowiązywać, z wyjątkiem, gdy zmiana taka dotyczy planu rozgrywania wyścigów, wówczas będzie ogłoszona do godziny 20.00 w dniu poprzedzającym jej obowiązywanie.

5. FORMAT REGAT

- 5.1 Regaty rozgrywane będą w formacie pojedynczej serii wyścigów.
- 5.2 Jeśli w danej klasie zostanie zgłoszonych więcej niż 60 jachtów, Organizator może podzielić flotę. Klasy, które zostaną podzielone będą żeglować w serii eliminacyjnej i finałowej.

6. PLAN CZASOWY WYŚCIGÓW

- 6.1 Załącznik nr 1 pokazuje planowane godziny pierwszych sygnałów ostrzeżenia i ilości wyścigów.
- 6.2 Wyścigi nierozegrane w danym dniu mogą zostać rozegrane w kolejnych dniach, jeśli komisja regatowa tak zdecyduje.
- 6.3 Aby zawiadomić jachty, że wyścig lub seria wyścigów wkrótce się rozpocznie, co najmniej pięć minut przed podaniem sygnału ostrzeżenia zostanie wystawiona flaga pomarańczowa wraz z pojedynczym sygnałem dźwiękowym.
- 6.4 W ostatnim dniu regat żaden sygnał ostrzeżenia nie zostanie podany później niż o godzinie 15.00.



7. FLAGI KLAS

7.1 Stosowane będą następujące flagi klas:

Klasa	Flaga
29er	Czerwony znak klasy na białym tle
420	Czarny znak klasy na białym tle
470	Niebieski znak klasy na białym tle
ILCA 7	Czerwony znak klasy na białym tle
ILCA 6	Czerwony znak klasy i napis Radial na białym tle
ILCA 4	Biały znak klasy i napis 4.7 na różowym tle

8. AKWEN REGATOWY

Załącznik nr 1 pokazuje rozmieszczenie akwenu regat.

9. TRASY

Załącznik nr 3 pokazuje trasy, włączając ich oznakowanie, przybliżone kąty pomiędzy bokami, kolejność okrążania znaków i stronę, po której każdy znak musi być pozostawiony.

10. ZNAKI

- 10.1 Znakami trasy będą pneumatyczne boje kuliste w kolorze pomarańczowym, nowym znakiem będzie boja kulista w kolorze żółtym.
- 10.2 Znakami startu będą: statki komisji regatowej na prawym i lewym końcu.
- 10.3 Znakami mety będą: statek komisji regatowej i tyczka z pomarańczową flagą.

11. START

- 11.1 Linia startu przebiegać będzie pomiędzy masztami z pomarańczowymi flagami wystawionymi na znakach startu.
- 11.2 Jachty, których sygnał ostrzeżenia nie został jeszcze podany, muszą unikać przebywania w polu startowym. Pole startowe wyznacza obszar rozciągający się w odległości 50 metrów w każdym kierunku od linii startu i jej znaków. [DP][NP]
- 11.3 Jacht, który wystartuje później niż 4 min po sygnale startu dla jego grupy będzie sklasyfikowany jako DNS. Niniejszy punkt zmienia PRŻ A4 i A5.

12. ZMIANA NASTĘPNEGO BOKU TRASY

Aby zmienić następny bok trasy, komisja regatowa:

- a) postawi nowy znak,
- b) przesunie linię mety lub
- c) przesunie znaki bramki.

13. META

Linia mety przebiegać będzie między masztem z niebieską flagą na statku mety i znakiem mety.

14. LIMIT CZASU I PLANOWANY CZAS WYŚCIGU

14.1 Obowiązują następujące limity czasu i planowane czasy trwania wyścigu:

Klasa	Limit czasu wyścigu	Planowany czas wyścigu	Czas otwarcia mety
29er	50	30	10
Pozostałe	70	50	15

- 14.2 Niedotrzymanie planowanego czasu wyścigu nie może być podstawą do zadośćuczynienia. Zmienia to PRŻ 62.1 (a).
- 14.3 Jachty, które nie ukończą w czasie oznaczonym jako czas otwarcia mety, po tym jak pierwszy jacht w grupie przebył trasę i ukończył, będą punktowane jako DNF. Niniejszy punkt zmienia PRŻ 35, A4 i A5.

15. ROZPATRYWANIA

- 15.1 Formularze prośby o rozpatrywanie będą dostępne na oficjalnej tablicy ogłoszeń i w biurze regat i muszą być nadsyłane na adres biuro@ykp.gdynia.pl
- 15.2 Czas protestowy wynosi 60 minut po tym, jak ostatni jacht, ostatniej klasy ukończył ostatni wyścig w danym dniu lub po tym jak komisja regatowa zasygnalizuje, że nie będzie już więcej wyścigów w danym dniu. Obowiązuje późniejszy z wymienionych terminów.
- 15.3 Zestawienie protestów będące informacją dla zawodników o terminie rozpatrywania oraz, czy są stroną lub świadkiem w proteście, wywieszane będzie w ciągu 20 minut po zakończeniu czasu składania protestów. Rozpatrywania będą odbywać się w pokoju zespołu protestowego znajdującym się na terenie Yacht Klubu Polski Gdynia, począwszy od godziny podanej na zestawieniu.

16. PUNKTACJA

- 16.1 W przypadku zarzutu błędu w opublikowanych wynikach wyścigu lub serii wyścigów, jacht musi przesłać prośbę o sprostowanie wyniku na biuro@ykp.gdynia.pl.

17. PRZEPISY BEZPIECZEŃSTWA [NP] [DP]

- 17.1 Zawodnicy mają obowiązek noszenia osobistych środków wypornościowych przez cały czas przebywania na wodzie, z wyjątkiem kiedy się przebierają lub dostosowują ubiór osobisty.
- 17.2 Jacht, który wycofa się z wyścigu musi jak najszybciej powiadomić o tym komisję regatową.
- 17.3 Jacht, który nie wychodzi na wodę musi jak najszybciej powiadomić o tym komisję regatową.

18. ZMIANA ZAWODNIKA LUB WYPOSAŻENIA [DP]

- 18.1 Zmiana zawodnika jest niedozwolona bez uprzedniej pisemnej zgody komisji regatowej.
- 18.2 Wymiana uszkodzonego lub utraconego wyposażenia jest niedozwolona bez zgody komisji pomiarowej. Prośby o wymianę muszą być składane do komisji pomiarowej przy pierwszej nadarzącej się okazji.

19. ŁODZIE OFICJALNE

Łodzie oficjalne będą oznakowane w sposób następujący:

- łodzie zespołu protestowego – biała flaga z napisem „Jury”,
- łódź mierniczego regat – biała flaga z napisem „M”,
- łodzie mediów – biała flaga z napisem „Press”.

20. ŁODZIE OSÓB WSPIERAJĄCYCH

- 20.1 Osoby wspierające muszą przebywać na zewnątrz obszaru, na którym jachty się ścigają w odległości nie mniejszej niż 50 m od najbliższego jachtu będącego w wyścigu lub znaku trasy.
- 20.2 Dodatkowo łodzie osób wspierających płynące z prędkością powyżej 5 węzłów muszą przebywać w odległości minimum 150 metrów od jakiegokolwiek jachtu w wyścigu.
- 20.3 Gdy osoby wspierające udzielają pomocy osobie w niebezpieczeństwie, IŻ 20.1 i 20.2 nie mają zastosowania.

21. UBEZPIECZENIE

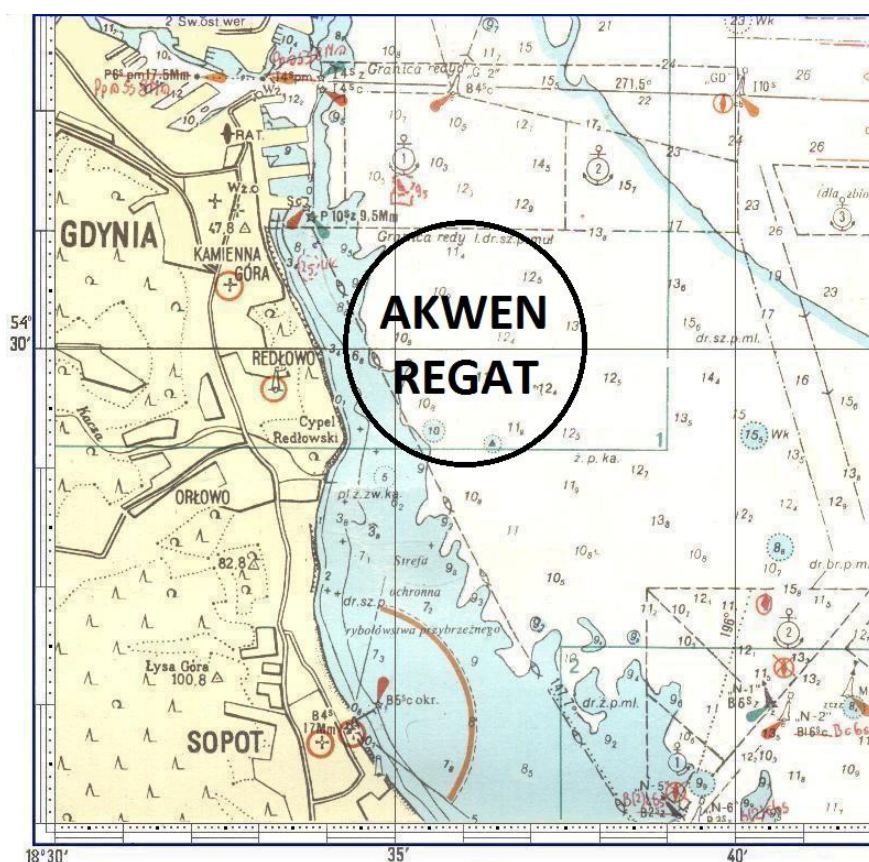
Każdy uczestniczący jacht musi posiadać na czas regat ważne ubezpieczenie od odpowiedzialności cywilnej (OC) w minimalnej kwocie gwarancyjnej w wysokości 1 500 000 EUR lub wartości równoważnej.

Sędzia Główny
Bohdan Goralski

ZAŁĄCZNIK NR 1 – PLAN CZASOWY WYŚCIGÓW

	Piątek		Sobota		Niedziela	
470, 420, ILCA 7	1100	3	1100	3	1030	3
ILCA 6, ILCA 4	1115	3	1115	3	1045	3
29er	1130	4	1130	4	1100	3

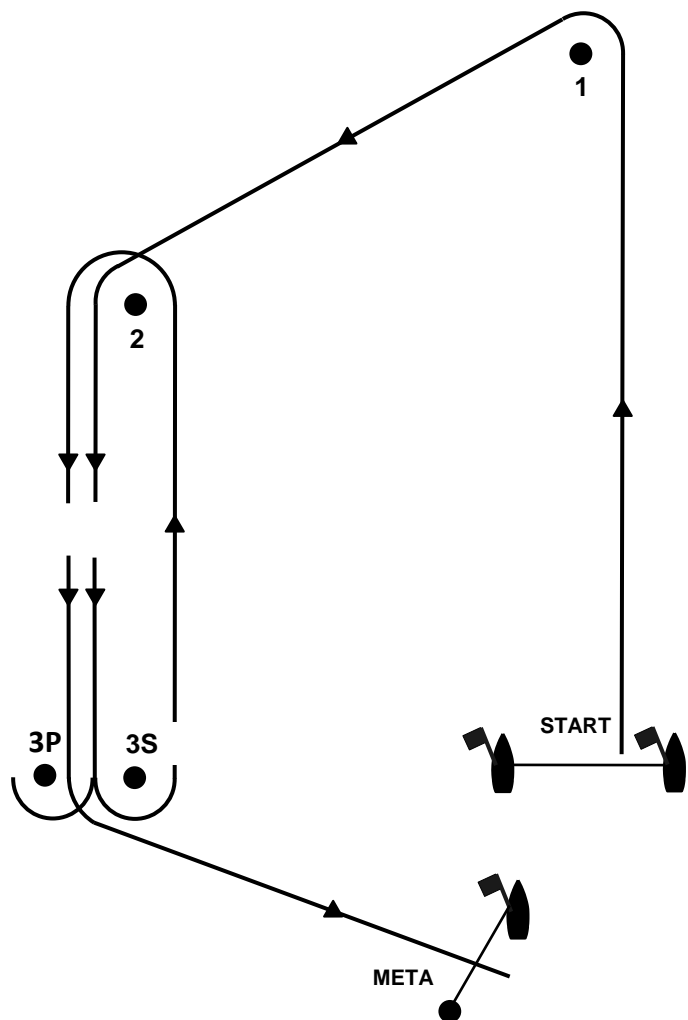
ZAŁĄCZNIK NR 2 – AKWEN REGATOWY



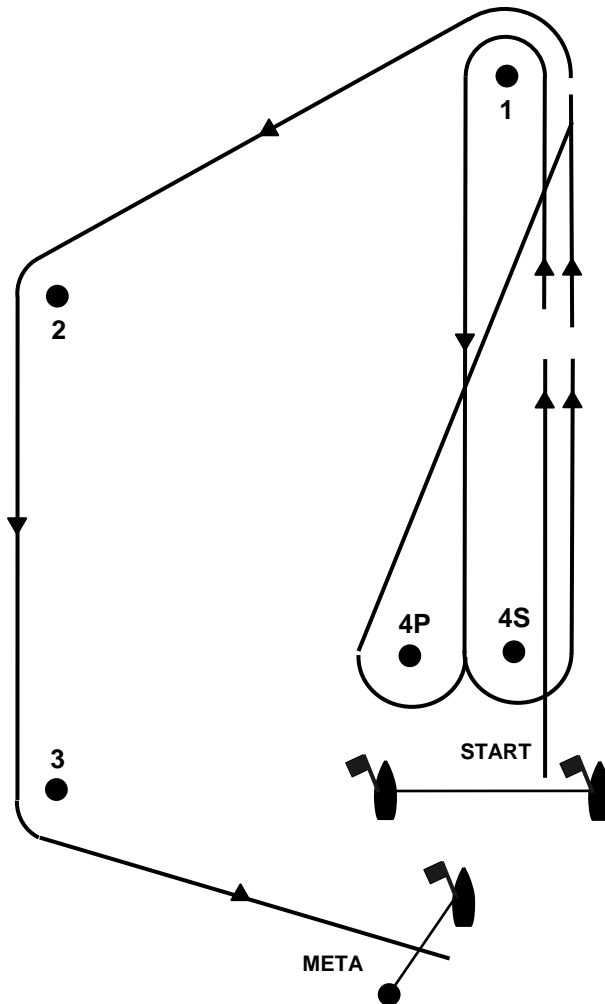
ZAŁĄCZNIK NR 3 - TRASY

TRASY TRAPEZOWE

Trasa: trapezowa zewnętrzna



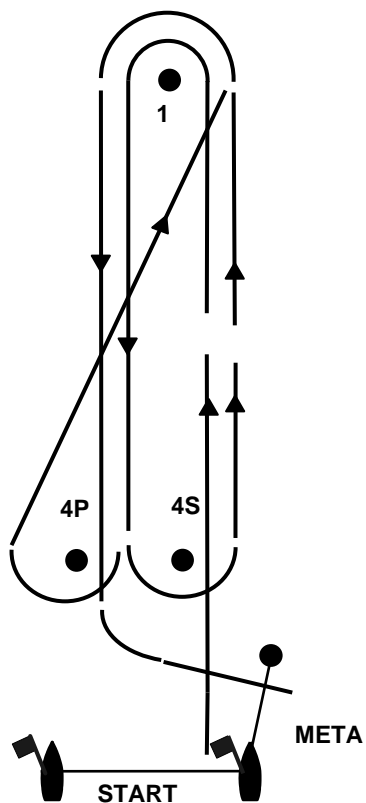
Trasa: trapezowa wewnętrzna



Klasa	Konfiguracja
470, 420, ILCA 7	START – 1 – 2 – 3S/P – 2 – 3S – META

Klasa	Konfiguracja
ILCA 6, ILCA 4	START – 1 – 4S/P – 1 – 2 – 3 – META

TRASA NA WIATR I Z WIATREM dla klasy 29er



Oznaczenie trasy	Konfiguracja
Flaga klasy	START – 1 – 4S/P – 1 – 4S – META
Flaga klasy + 3 MKS	START – 1 – 4S/P – 1 – 4S/P – 1 – 4S – META