



---

## INSTRUKCJA ŻEGLUGI REGAT

# Finał Super Pucharu Arki

W klasie O'pen Skiff U15, U13

Regaty liczone do Pucharu Polski w klasie Open Skiff ze współczynnikiem 1.5

***Regaty rozgrywane będą na akwenie  
Zatoki Gdańskiej, w dniach 30.10-31.10.2021r.***

### 1. PRZEPISY

- 1.1. Regaty będą rozgrywane zgodnie z *przepisami*, jakie określono w Przepisach Regatowych Żeglarstwa World Sailing 2021-2024, w Systemie Małych Punktów
- 1.2. Obowiązywać będą zarządzenia władzy krajowej PZŻ.
- 1.3. W przypadku sprzeczności decydują postanowienia zawarte w Instrukcji Żeglugi.
- 1.4. Regaty zostaną rozegrane w klasie O'PEN SKIFF, kategorii U15, U13.

### 2. KOMUNIKATY DLA ZAWODNIKÓW

Komunikaty dla zawodników będą umieszczane na oficjalnej tablicy ogłoszeń znajdującej się w biurze MKŻ ARKA GDYNIA.

### 3. ZMIANY W INSTRUKCJI ŻEGLUGI

Wszelkie zmiany w Instrukcji Żeglugi będą wywieszane do godz. **10:00** w dniu, w którym zaczynają obowiązywać.

### 4. SYGNAŁY PODAWANE NA BRZEGU

- 4.1. Sygnały podawane na brzegu będą wywieszane na maszcie sygnałowym MKŻ ARKA.
- 4.2. Gdy flaga AP jest podnoszona na brzegu, czas "1 minuty" zostaje zastąpiony przez "nie wcześniej niż 45 minut" zmienia to "Sygnały obowiązujące w wyścigu" - "Sygnał odroczenia AP".

### 5. PLAN CZASOWY WYŚCIGÓW

- 5.1. Planuje się rozegranie 7 wyścigów:
  - w dniu **30.10.2021** - 4 wyścigi;
  - w dniu **31.10.2021** - 3 wyścigi;
- 5.2. Planowany czas sygnału startu do pierwszego wyścigu w dniu **30.10.2021**. (sobota) o godz. **11:00**, w dniu **31.10.2021**. (niedziela) o godz. **10:30**.
- 5.3. Gdy więcej niż jeden wyścig przeprowadzony będzie w tym samym dniu, sygnał ostrzeżenia do każdego następnego wyścigu podany będzie możliwie jak najszybciej po zakończeniu poprzedniego.
- 5.4. W ostatnim dniu regat tj. **31.10.2021** żaden sygnał ostrzeżenia nie zostanie podany po godzinie **13:00**.

### 6. FLAGA KLASY

Flagą klasy będzie flaga **Klasy Open Skiff**

### 7. AKWEN ROZGRYWANIA WYŚCIGÓW

Regaty rozgrywane będą na Zatoce Gdańskiej.



## 8. TRASY

Załącznik nr 1 Instrukcji Żeglugi pokazuje trasę regat.

## 9. ZNAKI

9.1. Znakami trasy będą **walcowate** boje koloru **pomarańczowego**

9.2. Znakami startu i mety będą statek KR na prawym końcu i tyczka z pomarańczową flagą na lewym końcu. Patrz Załącznik 1.

## 10. START

10.1. Starty do wyścigów odbywać się będą zgodnie z przepisem 26.

10.2. Linia startu przebiegać będzie pomiędzy tyczka z pomarańczową flagą po lewej stronie a nabieżnikiem (maszt z pomarańczową flagą) na statku KS po prawej stronie.

## 11. ZMIANA NASTĘPNEGO BOKU TRASY

Nie przewiduje się zmiany trasy po starcie.

## 12. META

12.1. Linia mety przebiegać będzie pomiędzy tyczka z pomarańczową flagą po lewej stronie a nabieżnikiem (maszt) na statku KS po prawej stronie.

## 13. SYSTEM KAR

13.1. Stosowany będzie Dodatek Klasowy Q.

## 14. LIMIT CZASU.

Jachty, które nie ukończą w ciągu 20 min po tym jak pierwszy jacht w klasie przebył trasę i ukończył wyścig będą punktowane jako "nie ukończył" DNF.

## 15. PROTESTY I ZADOŚĆUCZYNIENIA

Zgodnie z klasowym dodatkiem Q.

## 16. PUNKTACJA

16.1. Stosowany będzie System Małych Punktów.

16.2. Regaty zostaną uznane za ważne po rozegraniu minimum 3 wyścigów.

16.3. Najgorszy rezultat będzie odrzucony przy rozegraniu 4 wyścigów.

## 17. PRZEPISY BEZPIECZEŃSTWA I PORZĄDKOWE

17.1. Jacht, który wycofuje się z wyścigu musi jak najszybciej powiadomić o tym KS.

17.2. Jacht, którego załoga wyrzuca śmieci do wody, może być ukarany decyzją ZP po rozpatrzeniu protestu.

## 18. ZMIANA WYPOSAŻENIA

Wymiana uszkodzonego lub utraconego wyposażenia jest niedozwolona bez zgody KS. Prośby o wymianę muszą być składane do KS przy pierwszej nadarzającej się okazji.

## 19. SPRAWDZANIE KONTROLNE WYPOSAŻENIA I POMIARY KONTROLNE

Jacht lub jego wyposażenie mogą podlegać sprawdzeniu w dowolnym czasie regat dla potwierdzenia zgodności z przepisami klasowymi i Instrukcją Żeglugi.

## 20. STATKI ( ŁODZIE ) OFICJALNE

Statki oficjalne będą oznakowane w sposób następujący:

- flaga z napisem RC.



## **21. ŁODZIE POMOCNICZE**

21.1. Kierownicy ekip, trenerzy i inny personel pomocniczy muszą przebywać na zewnątrz obszarów, na których jachty się ścigają od czasu sygnału przygotowania, do czasu, gdy wszystkie jachty ukończą lub do czasu, gdy KS zasygnalizuje odroczenie, odwołanie generalne lub przerwanie wyścigu

21.2. Łodzie trenerów powinny znajdować się w odległości 100m od jachtów żeglujących.

21.3. Łodzie pomocnicze zobowiązane są do wzięcia udziału w akcji ratowniczej zgodnie z postanowieniem sędziego głównego regat.

## **22. ŁĄCZNOŚĆ RADIOWA**

Jachtowi nie wolno emitować sygnałów radiowych w czasie wyścigu ani otrzymywać specjalnych sygnałów radiowych, które nie byłyby dostępne dla wszystkich jachtów. Ograniczenie niniejsze dotyczy również telefonów komórkowych.

## **23. ZASTRZEŻENIE ODPOWIEDZIALNOŚCI**

Zawodnicy uczestniczą w regatach całkowicie na własne ryzyko – patrz przepis 4, decyzja o uczestniczeniu w wyścigu, Organizator nie przyjmie żadnej odpowiedzialności za uszkodzenia sprzętu lub uszkodzenia osób lub śmierci w związku z regatami, przed, podczas lub po regatach.

## **24. UBEZPIECZENIE**

Każdy uczestnik musi być ubezpieczony posiadając ważne ubezpieczenie od odpowiedzialności cywilnej (OC) wg zarządzenia PZŻ na czas regat.

## **25. NAGRODY**

Nagrodzone miejsca :

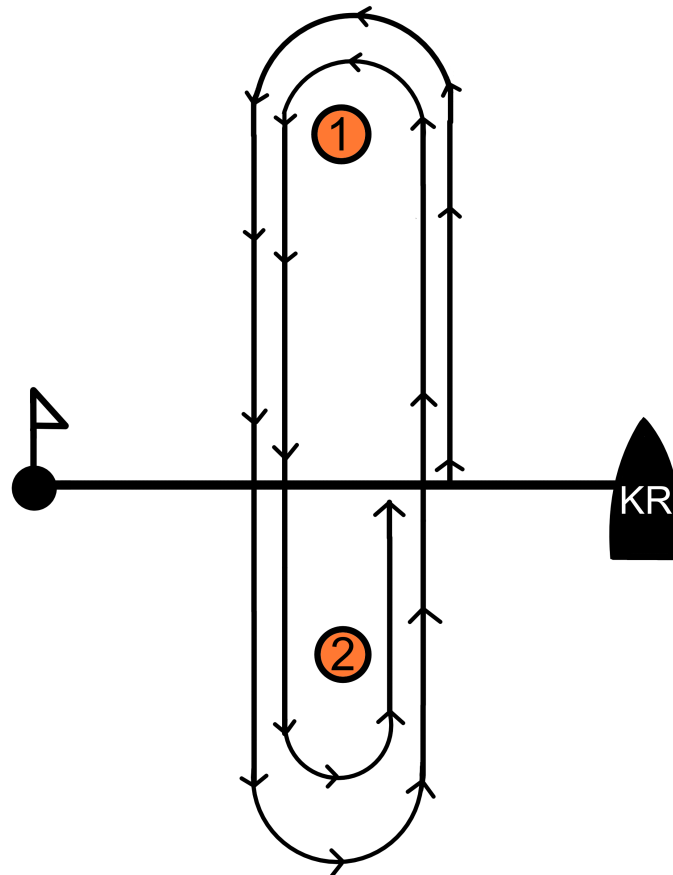
- a) 1-5 miejsce w kategorii U13 - konkurencja Dziewcząt
- b) 1-5 miejsce w kategorii U13 - konkurencja Chłopców
- c) 1-5 miejsce w kategorii U15 - konkurencja Dziewcząt
- d) 1-5 miejsce w kategorii U15 - konkurencja Chłopców

Sędzia Główny

Paweł Butowski

## ZAŁĄCZNIK NR 1

Kierunek oraz kolejność okrążania znaków jak na rysunku i wg. poniższego schematu:



Oznaczenie trasy	Konfiguracja
1	START – 1 – 2 – 1 – 2 – META

Szkic trasy stanowi przybliżony jej obraz i nie zachowuje proporcji.