



# INSTRUKCJA ŻEGLUGI

## Otwarte Mistrzostwa Polski klasy 505

Gdynia 08 - 10.09.2023

### 1. ZASADY POSTĘPOWANIA [NP][DP]

1.1 Zawodnicy i osoby wspierające muszą stosować się do wszelkich uzasadnionych poleceń Organizatora, Komisji Regatowej, Zespołu Protestowego i Komisji Technicznej.

### 2. KOMUNIKACJA Z ZAWODNIKAMI

2.1 Komunikaty dla zawodników będą umieszczane na oficjalnej tablicy ogłoszeń znajdującej się na stronie <https://www.upwind24.pl/regatta/mistrzostwa-polski-505-505-polish-championships-2023>

2.2 Sygnały podawane na brzegu będą wystawiane na maszcie sygnałowym na tarasie Yacht Klubu Stal Gdynia.

2.3 Gdy flaga **AP** jest wystawiona na brzegu, sygnał „1 minuta” zostaje zastąpiony przez „nie wcześniej niż 45 minut”. Niniejszy punkt zmienia sygnał AP w Sygnałach Wyścigu PRŻ.

### 3. ZMIANY W INSTRUKCJI ŻEGLUGI

3.1 Wszelkie zmiany w Instrukcji Żeglugi będą ogłaszane nie później niż 60 minut przed sygnałem ostrzeżenia do wyścigu, w którym zaczynają obowiązywać, z wyjątkiem, gdy zmiana taka dotyczy planu czasowego rozgrywania wyścigów, wówczas będzie ogłoszona do godziny 20.00 w dniu poprzedzającym jej obowiązywanie.

### 4. PLAN CZASOWY WYŚCIGÓW

4.1 Odprawa z zawodnikami i trenerami odbędzie się w dniu 08.09.2023 (piątek) o godz. **10:00**.  
**Zmienia to ZoR 3.1.**

4.2 Planowane godziny pierwszych sygnałów ostrzeżenia:

Data	Pierwszy sygnał ostrzeżenia
08.09	<b>12:00</b>
09.09	11:00
10.09	11:00

**Zmienia to ZoR 3.1.**

### 5. FLAGA KLASY

5.1 Stosowana będzie następująca flaga klasy: logo 505 na białym tle.

### 6. AKWENY REGATOWE

6.1 Załącznik nr 1 pokazuje rozmieszczenie akwenu regat.

### 7. TRASY

7.1 Załącznik nr 2 pokazuje trasy, włączając ich oznakowanie, przybliżone kąty pomiędzy bokami, kolejność okrążania znaków i stronę, po której każdy znak musi być pozostawiony.

## 8. ZNAKI

8.1 Znakami trasy będą:

Znak	Kolor	Kształt
1, 4S/4P	Pomarańczowa	Kula
Nowy znak (10.1(a))	Żółta	Kula

8.2 Znakami startu będą: statek Komisji Regatowej i żółta walcowa boja pneumatyczna.

8.3 Znakami mety będą: statek Komisji Regatowej i żółta walcowa boja pneumatyczna.

## 9. START

9.1 Linia startu przebiegać będzie pomiędzy masztem z pomarańczową flagą na statku startu a znakiem startu.

9.2 Aby zawiadomić zawodników, że następny wyścig lub seria wyścigów rozpocznie się wkrótce, pomarańczowa flaga zostanie wystawiona na statku Komisji Regatowej wraz z pojedynczym sygnałem dźwiękowym, co najmniej pięć minut przed sygnałem ostrzeżenia.

9.3 Jacht, który wystartuje później niż 4 min po sygnale startu dla jego grupy będzie sklasyfikowany jako DNS. Niniejszy punkt zmienia PRŻ A4 i A5.

## 10. ZMIANA NASTĘPNEGO BOKU TRASY

10.1 Aby zmienić następny bok trasy, komisja regatowa:

- a) postawi nowy znak,
- b) przesunie linię mety lub
- c) przesunie znaki bramki.

## 11. META

11.1 Linia mety przebiegać będzie między masztem z niebieską flagą na statku mety i znakiem mety.

## 12. LIMIT CZASU I PLANOWANY CZAS WYŚCIGU

12.1 Obowiązują następujące limity czasu i planowane czasy trwania wyścigu:

Limit czasu wyścigu	Planowany czas wyścigu	Czas otwarcia mety
70	45	15

12.2 Nietrzymanie limitu lub planowanego czasu wyścigu nie może być podstawą do zadośćuczynienia. Zmienia to PRŻ 62.1 (a).

12.3 Jachty, które nie ukończą w czasie oznaczonym jako czas otwarcia mety, po tym jak pierwszy jacht w grupie przebył trasę i ukończył, będą punktowane jako DNF. Niniejszy punkt zmienia PRŻ 35, A4 i A5.

## 13. PROTESTY I PROŚBY O ZADOŚĆUCZYNIENIE

13.1 Formularze prośby o rozpatrywanie będą dostępne na w biurze regat i muszą być tam składane przed upływem czasu protestowego.

13.2 Czas protestowy wynosi 60 minut po tym, jak ostatni jacht ukończył ostatni wyścig w danym dniu lub po tym jak Komisja Regatowa zasygnalizuje, że nie będzie już więcej wyścigów w danym dniu. Obowiązuje późniejszy z wymienionych terminów.

13.3 Zestawienie protestów będące informacją dla zawodników o terminie rozpatrywania oraz czy są stroną lub świadkiem w proteście, wywieszane będzie w ciągu 15 minut po zakończeniu czasu składania protestów. Rozpatrywania będą odbywać się w pokoju zespołu protestowego znajdującym się na terenie Yacht Klubu Stal Gdynia.

- 13.4 Zawiadomienie o protestach składanych przez komisję regatową, komisję pomiarową lub zespół protestowy zostanie wywieszane na oficjalnej tablicy ogłoszeń, aby poinformować jachty zgodnie z PRŻ 61.1(b).

#### **14. PUNKTACJA**

- 14.1 Stosowany będzie system małych punktów zgodnie z formatem regat.  
14.2 W przypadku zarzutu błędu w opublikowanych wynikach wyścigu lub serii wyścigów, jacht musi wypełnić prośbę o sprostowanie wyniku.

#### **15. PRZEPISY BEZPIECZEŃSTWA [NP] [DP]**

- 15.1 Zawodnicy mają obowiązek noszenia osobistych środków wypornościowych przez cały czas przebywania na wodzie, z wyjątkiem, kiedy się przebierają lub dostosowują ubiór osobisty.  
15.2 Jacht, który wycofa się z wyścigu musi jak najszybciej powiadomić o tym komisję regatową.  
15.3 Jacht, który nie wychodzi na wodę musi jak najszybciej powiadomić o tym komisję regatową.

#### **16. ZMIANA WYPOSAŻENIA [DP]**

- 16.1 Zmiana zawodnika jest niedozwolona bez uprzedniej pisemnej zgody Komisji Regatowej.  
16.2 Wymiana uszkodzonego lub utraconego wyposażenia jest niedozwolona bez zgody Komisji Technicznej. Prośby o wymianę muszą być składane do Komisji Regatowej przy pierwszej nadarzającej się okazji.

#### **17. ŁODZIE OFICJALNE**

- 17.1 Łodzie oficjalne będą oznakowane w sposób następujący:

<b>Łódź</b>	<b>Oznakowanie</b>
Komisja Regatowa	Flagi oznakowania akwenów
Zespół Protestowy	Biała flaga z napisem JURY
Komisja Techniczna	Biała flaga z literą M
Media	Biała flaga z napisem PRESS lub MEDIA

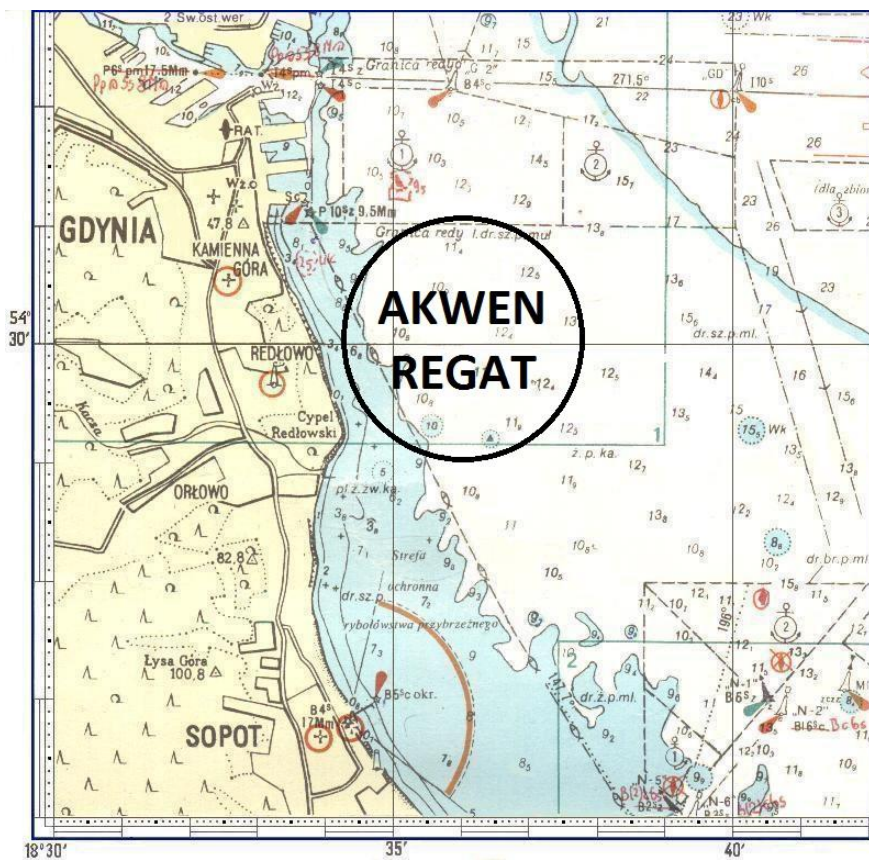
#### **18. ŁODZIE OSÓB WSPIERAJĄCYCH**

- 18.1 Osoby wspierające muszą przebywać na zewnątrz obszaru, na którym jachty się ścigają w odległości nie mniejszej niż 50 m od najbliższego jachtu będącego w wyścigu lub znaku trasy.  
18.2 Dodatkowo łodzie osób wspierających płynące z prędkością powyżej 5 węzłów muszą przebywać w odległości minimum 150 metrów od jakiegokolwiek jachtu w wyścigu.  
18.3 Gdy osoby wspierające udzielają pomocy osobie w niebezpieczeństwie, IŻ 18.1 i 18.2 nie mają zastosowania.

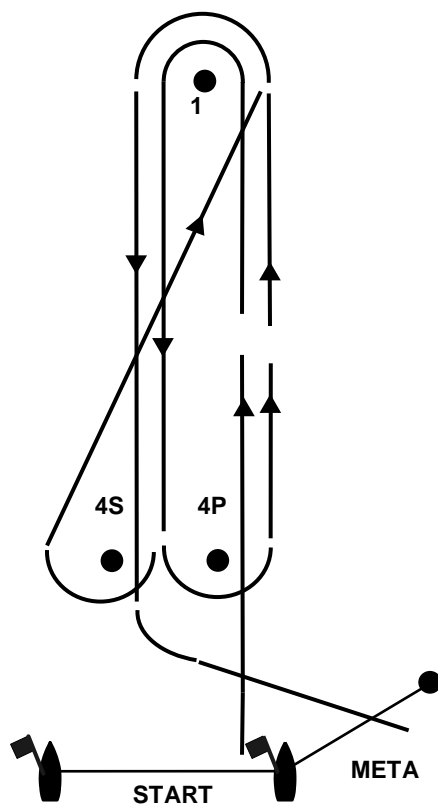
#### **19. UBEZPIECZENIE**

- 19.1 Każdy uczestniczący jacht musi posiadać na czas regat ważne ubezpieczenie od odpowiedzialności cywilnej (OC) w minimalnej kwocie gwarancyjnej w wysokości 1 500 000 EUR lub wartości równoważnej.

# ZAŁĄCZNIK NR 1 – AKWEN REGATOWY



## ZAŁĄCZNIK NR 2 – TRASY



Oznaczenie trasy	Konfiguracja
Flaga klasy	START – 1 – 4S/4P – 1 – 4P – META
Flaga klasy + 3 MKS	START – 1 – 4S/4P – 1 – 4S/4P – 1 – 4P – META