

www.nordcup.pl



LOTOS
NORD
CUP

GDAŃSK 2019
28.06 - 07.07

10

dni żeglarskich wyścigów

SPONSOR TYTULARNY



PARTNERZY GŁÓWNI



PARTNERZY



SPONSOR GŁÓWNY



SPONSORZY



ORGANIZATORZY



YACHT CLUB
GDAŃSK



PATRONI MEDIALNI



INSTRUKCJA ŻEGLUGI

w klasach: Delphia 24 OD, Micro, 505, OK Dinghy, O`pen Skiff, Hobie Cat 14 i 16, Europa, L`Equipe, OPP A i B, Laser Standard, Laser Radial, Laser 4,7, Nautica 450, Słonka, Finn, 420, FD

1. PRZEPISY

1.1 Regaty zostaną rozegrane zgodnie z 'przepisami' zdefiniowanymi w *Przepisach Regatowych*

Żeglarstwa World Sailing 2017-2020.

1.2 Obowiązywać będą zarządzenia władzy krajowej PZŻ i startujących klas.

1.3 Dodatek P, procedury związane z przepisem 42, ma zastosowanie.

1.4 W przypadku sprzeczności dokumentów decydują postanowienia zawarte w Instrukcji Żeglugi w języku polskim.

1.5 W przepisach dotyczących niniejszych regat:

(DP) – oznacza przepis, za którego naruszenie zastosowana kara pozostaje w gestii zespołu protestowego

(SP) – oznacza przepis, za którego naruszenie może zostać nałożona standardowa kara przez komisję regatową bez konieczności rozpatrywania protestu lub kara punktowa przez zespół protestowy po uprzednim rozpatrywaniu.

(NP) – oznacza przepis, naruszenie którego nie stanowi podstawy protestu przez jacht. Zmienia to PRŻ 60.1 (a).

2. PRZEPISY BEZPIECZEŃSTWA (DP)(NP)

2.1 Komisja regatowa może protestować jachty za złamanie poniższych przepisów bezpieczeństwa.

2.2 Zawodnicy mają obowiązek noszenia osobistych środków wypornościowych przez cały czas przebywania na wodzie, z wyjątkiem kiedy się przebierają lub dostosowują ubiór osobisty.

2.3 Jacht, który nie opuszcza portu musi jak najszybciej powiadomić o tym komisję regatową.

2.4 Wszystkie jachty startujące w regatach są zobowiązane przed wyjściem z portu do podpisania się na liście wyjścia, a po zakończeniu wyścigów, w czasie protestowym, potwierdzić swój powrót do portu podpisując się na liście powrotu. Lista dostępna będzie na terenie portu regat (namiot AZS Galion). Niewykonanie tego obowiązku będzie skutkowało karą punktową w wysokości 4 punktów w każdym wyścigu w tym dniu.

2.5 Jacht, który wycofa się z wyścigu musi powiadomić o tym komisję regatową przed opuszczeniem akwenu lub, gdy jest to niemożliwe, zaraz po powrocie na brzeg.

2.6 Dodatkowe informacje dotyczące bezpieczeństwa, w tym numery telefonów, do służb ratowniczych i medycznych umieszczone zostaną na tablicy ogłoszeń.

2.7 Kiedy komisja regatowa wywiesi flagę V z powtarzającymi się sygnałami dźwiękowymi, wszystkie łodzie oficjalne i łodzie osób wspierających muszą monitorować kanał VHF komisji regatowej danej trasy w oczekiwaniu na informacje o uczestnictwie w akcjach poszukiwawczych i ratowniczych. Informacja o wywieszeniu flagi V będzie podana przez radio.

3. KODEKS POSTĘPOWANIA (DP)

Zawodnicy muszą stosować się do uzasadnionych próśb ze strony organizatorów, komisji regatowej i zespołu protestowego.

4. AKWENY

Załącznik nr 1 pokazuje rozmieszczenie akwenów regatowych i ich oznakowanie.

5. PRYDZIAŁ KLAS DO AKWENÓW, PLANOWANA ILOŚĆ WYŚCIGÓW

Przydział klas do poszczególnych akwenów regatowych i oznakowania akwenów, planowana ilość wyścigów i daty ich rozgrywania są następujące:

29 - 30.06.2019 Planuje się rozegranie 6 wyścigów

Akwen regatowy	Klasy	Oznakowanie
C	Micro, D24OD, 505	Flaga biała

29.06 - 01.07.2019 Planuje się rozegranie 9 wyścigów (OK Dinghy i O`pen Skiff 6 wyścigów)

Akwen regatowy	Klasy	Oznakowanie
A	MPHCA HC 16, MPHCA HC 14, Europa, L`Equipe, OK Dinghy i O`pen Skiff (do 30.06)	Flaga czerwona

02 – 04.07.2019 Planuje się rozegranie 9 wyścigów

Akwen regatowy	Klasy	Oznakowanie
B	OPP A i OPP B	Flaga biała

03 – 05.07.2019 Planuje się rozegranie 9 wyścigów

Akwen regatowy	Klasy	Oznakowanie
A	Laser, Laser Radial, Laser 4,7	Flaga czerwona

05 – 07.07.2019 Planuje się rozegranie 9 wyścigów

Akwen regatowy	Klasy	Oznakowanie
C	MP Nautica 450, MP Słonka ,FD, Finn, 420	Flaga biała

6. TRASY

6.1 Rysunki w załączniku nr 2 pokazują trasy, włączając ich oznakowanie, przybliżone kąty pomiędzy bokami trasy, kolejność okrążania znaków i stronę, po której każdy znak musi być pozostawiony.

6.2 Jeśli zamiast znaków bramki jest postawiony jeden znak, należy minąć go lewą burtą.

7. ZNAKI

7.1 Znakami 1, 1S, 1P, 2, 2S, 2P, 3S, 3P, 4S, 4P i 5 będą następujące boje:

Akwen	Kolor	Kształt
A	Żółty/koszulka sponsora	walec
B	Żółty/koszulka sponsora	walec
C	Żółty/koszulka sponsora	walec

7.2 Znakami startu będą statek komisji regatowej na prawym końcu i tyczka z pomarańczową flagą na lewym końcu.

7.3 Znakami mety będą statek komisji regatowej tyczka z pomarańczową flagą. Znakami mety dla klas OPP będą statek komisji regatowej na prawym końcu i tyczka z pomarańczową flagą na lewym końcu.

7.4 Znakiem zmiany trasy będzie pneumatyczna pomarańczowa boja w kształcie walca.

8. FLAGI KLAS, TYP TRASY

Dla poszczególnych klas stosowane będą następujące flagi klas (ostrzeżenia) i typy tras:

Klasa/akwen	Flaga	Typ trasy
Delphia 24OD/C	O MKS	góra-dół
MICRO/C	Q MKS	góra-dół
505/C	T MKS	góra-dół
OKD/A	F MKS	trapez
O`pen Skiff/A	G MKS	trapez
Hobie 14/A	K MKS	góra-dół
Hobie 16/A	K MKS	góra-dół
Europa/A	E MKS	trapez
L`Equipe/A	D MKS	trapez
OPP A/B	Q MKS	trapez
OPP B/B	O MKS	trapez
Laser Standard/A	Q MKS	trapez
Laser Radial/A	O MKS	trapez
Laser 4,7/A	K MKS	trapez
Nautica 450/C	D MKS	góra-dół
Słonka/C	E MKS	góra-dół
FD/C	G MKS	góra-dół
Finn/C	F MKS	trapez
420/C	K MKS	trapez

9. START

9.1 Starty do wyścigów odbywać się będą zgodnie z przepisem 26. Linie startu wyznacza tyczka z pomarańczową flagą na jej lewym końcu oraz nabieżnik na statku KS na prawym końcu.

9.2 Jacht, który wystartuje później niż 4 minut po sygnale startu będzie klasyfikowany jako DNS

9.3 Jachty, których sygnał ostrzeżenia nie został jeszcze podany, muszą unikać przebywania w polu startowym. Pole startowe wyznacza obszar rozciągający się w odległości 50 metrów w każdym kierunku od linii startu i jej znaków (DP).

10. META

Linia mety przebiegać będzie między nabieżnikiem na statku mety i znakiem mety.

11. SYSTEM KAR

11.1 Dla klasy Hobie Cat 14 i Hobie Cat 16 zmienia się karę dwóch obrotów na karę jednego obrotu.

12. LIMIT CZASU WYŚCIGU PO PIERWSZYM JACHCIE

Jachty, które nie ukończą w czasie 15 minut po tym, jak pierwszy jacht swojej klasy przebył trasę i ukończył, będą punktowane jako DNF. Niniejszy punkt zmienia przepisy 35, A4 i A5. Dla klasy OPP B czas ten wynosi 20 min.

13. KOMUNIKACJA Z ZAWODNIKAMI

13.1 Komunikaty dla zawodników będą umieszczane na oficjalnej tablicy ogłoszeń znajdującej się w AZS Galion w Górkach Zachodnich.

13.2 Sygnał optyczny wystawiony nad flagą klasy lub akwenu obowiązuje tylko dla tej klasy lub akwenu. Niniejszy punkt zmienia preambułę Sygnałów Wyścigu PRŻ.

13.3 Sygnały podawane na brzegu będą wystawiane na maszcie sygnałowym umieszczonym w AZS Galion w Górkach Zachodnich.

13.4 Gdy flaga AP jest wystawiona na brzegu słowa: „1 minuta” w sygnale wyścigu „AP” zostają zastąpione przez: „nie wcześniej niż 45 minut Flaga AP nad H wystawiona na brzegu oznacza: „Jachtom nie wolno opuszczać portu. Czekaj na podanie dalszych instrukcji”. Niniejszy punkt zmienia Sygnały Wyścigu „AP” i „AP nad H”.

13.5 Flaga D wystawiona na brzegu wraz z jednym sygnałem dźwiękowym oznacza "Sygnał ostrzeżenia zostanie podany nie wcześniej niż 45 minut po wystawieniu flagi D". Jachtom nie wolno opuszczać ich miejsc parkingowych dopóki flaga D nie zostanie wystawiona (SP).

14. ZMIANY W INSTRUKCJI ŻEGLUGI

14.1 Wszystkie zmiany w Instrukcji Żegluga będą ogłaszane do godziny 09.00 w dniu, w którym zaczynają obowiązywać z wyjątkiem, że zmiana w planie czasowym rozgrywania wyścigów musi być ogłoszona do godziny 20.00 w dniu poprzedzającym jej obowiązywanie.

14.2 Zmiany dotyczące przyporządkowania klas do akwenów muszą być ogłoszone do godziny 09.00 w dniu, w którym zaczynają obowiązywać, albo, jeśli flaga AP jest wystawiona na brzegu, nie później niż 30 minut przed opuszczeniem flagi AP.

15. WYPOSAŻENIE I POMIARY KONTROLNE (DP)

15.1 Informacje na temat pomiarów kontrolnych, ich miejsce oraz czas zostaną wywieszane na oficjalnej tablicy ogłoszeń.

16. ZAMIANA ZAWODNIKA LUB WYPOSAŻENIA (DP)

16.1 Zamiana zawodnika jest niedozwolona bez uprzedniej pisemnej zgody komisji regatowej.

16.2 Wymiana uszkodzonego lub utraconego wyposażenia jest niedozwolona bez zgody komisji regatowej. Prośby o wymianę muszą być składane do komisji regatowej przy pierwszej nadarzającej się okazji.

17. ŁODZIE OFICJALNE

Łodzie oficjalne będą oznakowane następująco:

Łodzie operacyjne i sędziowskie – flagi akwenów zgodnie z punktem 5 IŻ

Łodzie zespołu protestowego - białe flagi z napisem „J”.

Łódź mierniczego regat - biała flaga z napisem „M”

18. ŁODZIE POMOCNICZE (DP)(NP)

18.1 Osoby wspierające muszą przebywać na zewnątrz obszarów, w których ścigają się jachty, od czasu sygnału przygotowania dla pierwszej klasy startującej do czasu, gdy wszystkie jachty ukończą lub do czasu, gdy komisja regatowa zasygnalizuje odroczenie, odwołanie generalne lub przerwanie wyścigu.

18.2 Dodatkowo łodzie pomocnicze płynące z prędkością powyżej 5 węzłów muszą przebywać w odległości minimum 150 metrów od jakiegokolwiek jachtu w wyścigu.

18.3 Osoby wspierające muszą stosować się do wszelkich uzasadnionych próśb ze strony organizatorów, komisji regatowej i zespołu protestowego.

18.4 Zespół protestowy może nakazać organizatorowi wydanie zakazu opuszczania portu osobie łamiącej przepisy punktu 18 Instrukcji Żegluga.

19. FORMAT REGAT

19.1 Regaty składają się z serii pojedynczych wyścigów.

19.2 W klasach OPP i Laser zawodnicy mogą zostać podzieleni na grupy zgodnie z regulaminem klas.

19.3 W klasie OPP B zawodnicy będą rywalizowali ze sobą w grupach i są zobowiązani do noszenia na piku rozprza wstążki przypisanej danej grupie (jeżeli jest wymagana), zgodnie z poniższą tabelą [NP][SP]

Grupa	Wstążka	Sygnal ostrzeżenia
A	bez wstążki	flaga O MKS
B1	wstążka żółta	flaga żółta
B2	wstążka czerwona	flaga czerwona

19.4 Listy grup będą wywieszane każdego dnia na tablicy ogłoszeń.

19.5 W pierwszym i drugim dniu zawodnicy będą rywalizowali w grupach – grupy będą zmieniane każdego dnia. W trzecim dniu, gdy w pierwszych dwóch dniach zostaną rozegrane minimum cztery wyścigi, zawodnicy będą rywalizowali w grupie złotej i srebrnej zgodnie z tabelą poniżej:

Grupa	Wstążka	Sygnal ostrzeżenia
złota	wstążka żółta	flaga żółta
srebrna	wstążka czerwona	flaga czerwona

20. PROGRAM REGAT

Wyścigi planowane są jak poniżej:

Data	Akweny	Czas pierwszego sygnału startu
29.06.2019 r.	A, C	12.00
30.06.2019 r.	A, C	11.00
01.07.2019 r.	A	11.00
02.07.2019 r.	B	11.00
03.07.2019 r.	B	11.00
03.07.2019 r.	A	12.00
04.07.2019 r.	A, B	11.00
05.07.2019 r.	A	11.00
05.07.2019 r.	C	12.00
06.07.2019 r.	C	11.00
07.07.2019 r.	C	11.00

20.1 Aby zawiadomić jacht o rozpoczęciu wyścigu, KS podniesie na statku startowym flagę koloru „POMARAŃCZOWEGO”(bez względu na to, czy godz. startu podana jest w IŻ) z jednym sygnałem dźwiękowym na minimum pięć minut przed sygnałem ostrzeżenia.

20.2 Gdy więcej niż jeden wyścig przeprowadzony będzie w tym samym dniu, sygnał ostrzeżenia do następnego wyścigu podany będzie możliwie jak najszybciej po zakończeniu poprzedniego.

20.3 Ostatniego dnia regat dla klas kończących regaty żaden sygnał ostrzeżenia nie zostanie podany później niż o godzinie **13.25**.

21. ZMIANA TRASY

Aby zmienić następną bok trasy, komisja regatowa:

- postawi nowy znak,
- przesunie linię mety lub
- przesunie znaki bramki.

Kiedy nowy znak jest ustawiony na pozycji, oryginalny znak będzie usunięty tak szybko jak to możliwe.

22. PROTESTY I PROŚBY O ZADOŚĆCZYNIENIE

22.1 Zawiadomienie protestowanego o proteście - zgodnie z przepisem 61.1 PRŻ Formularze protestowe będą dostępne w biurze regat znajdującym się na terenie AZS Galion, gdzie należy składać protesty przed upływem limitu czasu składania protestów. Obowiązkiem jest poinformowanie o zamiarze protestowania KS na statku linii mety. Należy to uczynić natychmiast po ukończeniu wyścigu bez kontaktu z trenerem lub opiekunem.

22.2 Czas składania protestów dla wszystkich klas wynosi 60 minut po tym jak w danym dniu ostatni jacht ukończy wyścig.

22.3 Zestawienie protestów będące informacją dla zawodników o terminie rozpatrywania oraz, czy są stroną lub świadkiem w proteście, wywieszane będzie w ciągu 20 minut po zakończeniu czasu składania protestów. Rozpatrywania będą odbywać się w pokoju zespołu protestowego w budynku AZS Galion.

22.4 Zawiadomienia o protestach składanych przez komisję regatową lub zespół protestowy będą wywieszane celem poinformowania zawodników zgodnie z przepisem 61.1(b).

22.5 Lista jachtów, które zgodnie z Dodatkiem P potwierdziły naruszenie przepisu 42 lub zostały zdyskwalifikowane przez zespół protestowy, wywieszona będzie na tablicy ogłoszeń.

22.6 Naruszenie punktu 2 Instrukcji Żegluga nie stanowi podstawy do protestowania przez jacht. Niniejszy punkt zmienia przepis 60.1(a).

22.7 Kary za naruszenie punktów 2, 9.3, 15.2, 16, 18, 24, 25 Instrukcji Żegluga oraz przepisów klasowych mogą być mniejsze niż dyskwalifikacja, jeżeli zespół protestowy tak zadecyduje (oznaczeniem w wynikach DPI).

22.8 Ostatniego dnia serii prośba o wznowienie rozpatrywania może być wniesiona nie później niż:

- w limicie czasu składania protestów, jeżeli strona została powiadomiona o decyzji w dniu poprzednim;
- nie później niż 20 minut po powiadomieniu strony o decyzji w danym dniu. Niniejszy punkt zmienia przepis 66.

22.9 Ostatniego dnia prośba o zadośćuczynienie odnosząca się do decyzji zespołu protestowego, może być wniesiona nie później niż 20 minut po wywieszeniu decyzji. Niniejszy punkt zmienia przepis 62.2.

23. PUNKTACJA

23.1 Stosowany będzie System „Małych Punktów” opisany w dodatku A. Jeden wyścig musi być rozegrany, aby uznać regaty za ważne.

23.2 Gdy zostanie rozegrane mniej niż 4 wyścigi, wynikiem jachtu w serii będzie suma jego punktów za wyścigi. Gdy rozegrane będzie od 4 do 8 wyścigów, wynikiem jachtu będzie suma punktów jachtu z wyłączeniem jego najgorszego wyniku punktowego. Gdy 9 wyścigów zostanie rozegranych, wynikiem jachtu w serii będzie suma punktów za wyścigi z wyłączeniem jego dwu najgorszych wyników.

24. PRZEPISY PORZĄDKOWE (DP)

Śmieci muszą być umieszczane na motorówkach pomocniczych bądź łodziach komisji regatowej.

25. ŁĄCZNOŚĆ RADIOWA (DP)

Jachtowi nie wolno emitować sygnałów radiowych w czasie wyścigu ani otrzymywać specjalnych sygnałów radiowych, które nie byłyby dostępne dla wszystkich jachtów. Ograniczenie niniejsze dotyczy również telefonów komórkowych.

26. NAGRODY

Zgodnie z Zawiadomieniem o Regatach i komunikatem organizatora.

27. ZASTRZEŻENIE ODPOWIEDZIALNOŚCI

Zawodnicy uczestniczą w regatach całkowicie na własne ryzyko – patrz przepis 4. Decyzja o uczestniczeniu w wyścigu. Organizator nie przyjmie żadnej odpowiedzialności za uszkodzenia sprzętu lub uszkodzenia osób lub śmierci w związku z regatami, przed, podczas lub po regatach.

28. UBEZPIECZENIE

Każdy uczestniczący jacht musi posiadać ważne ubezpieczenie od odpowiedzialności cywilnej (OC) na czas regat na gwarancyjną sumę minimalną 1.500.000 EUR lub kwotę równoważną.

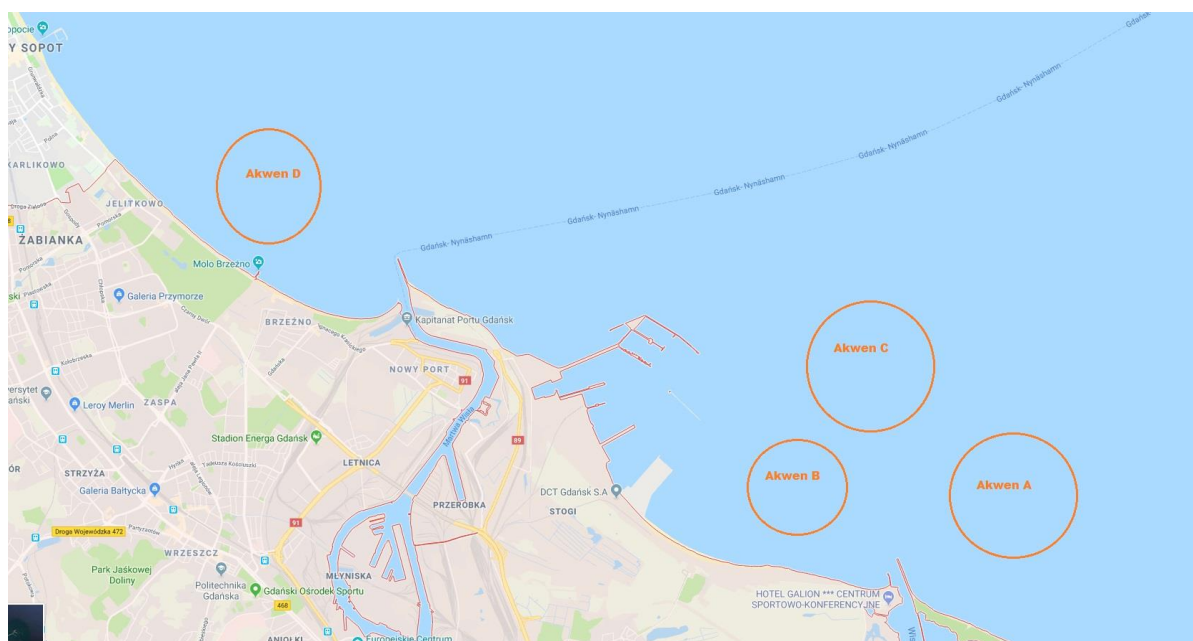
29. REKLAMOWANIE (NP)(DP)

Jachty muszą nosić dostarczoną przez organizatora reklamę. Sposób noszenie reklamy zostanie określony oddzielnym komunikatem.

Sędzia Główny

Tomasz Sawukinas

ZAŁĄCZNIK nr 1 – AKWENY REGATOWE



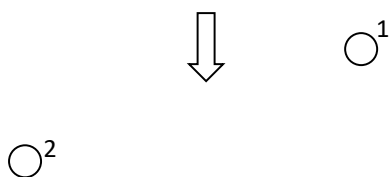
Załącznik nr 2

TRASY WYŚCIGÓW TRAPEZOWYCH DLA KLAS Finn, Europa, OK`Dinghy, LASER, LAR, LAS 4,7, 420, L`Equipe

TRASA OUTER

START-1(LB)-2(LB)-3S/3P-2(LB)-3P(LB)-5 (LB)-META

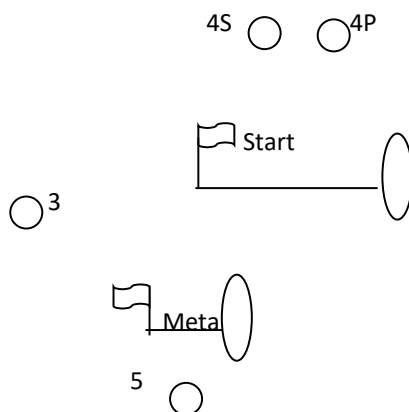
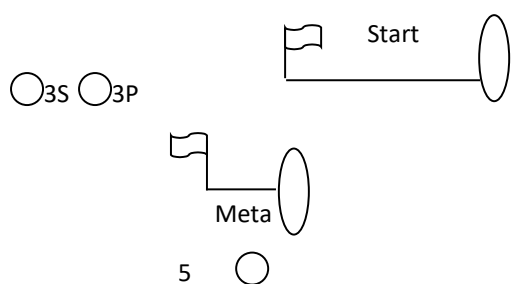
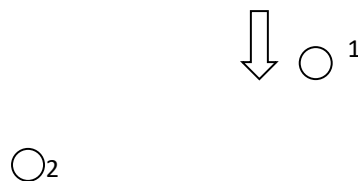
(sygnalizowana na tablicy lub flagą z napisem OUT)



TRASA INER

START-1(LB)-4S/4P-1(LB)-2(LB)-3(LB)-5(LB)-META

(sygnalizowana na tablicy lub flagą z napisem IN)

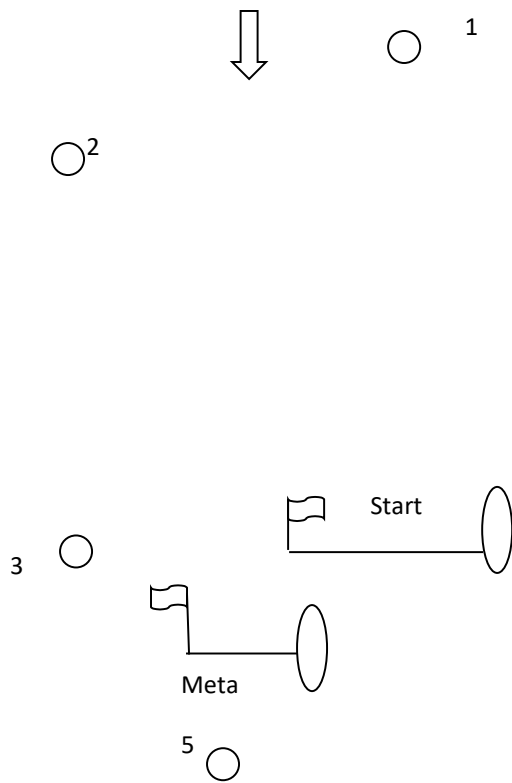


TRASA WYŚCIGU TRAPEZOWEGO

DLA klas O`pen Skiff

TRASA

START-1(LB)-2(LB)-3 (LB)-5(LB)-META



TRASA WYŚCIGU GORA-DÓŁ

DLA KLAS HC 14 i HC 16

TRASA

L2 START-1A(LB)-4S/4P-1A(LB)-META

L3 START-1A(LB)-4S/4P-1A(LB)-4S/4P-1A(LB)-META

(sygnalizowana na tablicy lub flagą z napisem L2 lub L3)



TRASA WYŚCIGU „GÓRA – DÓŁ” DLA KLAS NAUTICA 450, SŁONKA, MICRO, D 24 OD, 505

L2 START – 1(LB)– 2S/2P – 1(LB) – META

L3 START – 1(LB)– 2S/2P – 1(LB) –2S/2P – 1(LB) - META

(sygnalizowana na tablicy lub flagą z napisem L2 lub L3)

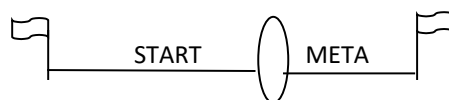
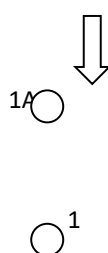
TRASA WYŚCIGU „GÓRA - DÓŁ” DLA KLASY FD

L2 START - 1A(LB) – 2S/2P - 1A(LB) – META

L3 START – 1A(LB)– 2S/2P – 1A(LB) –2S/2P – 1A(LB) - META

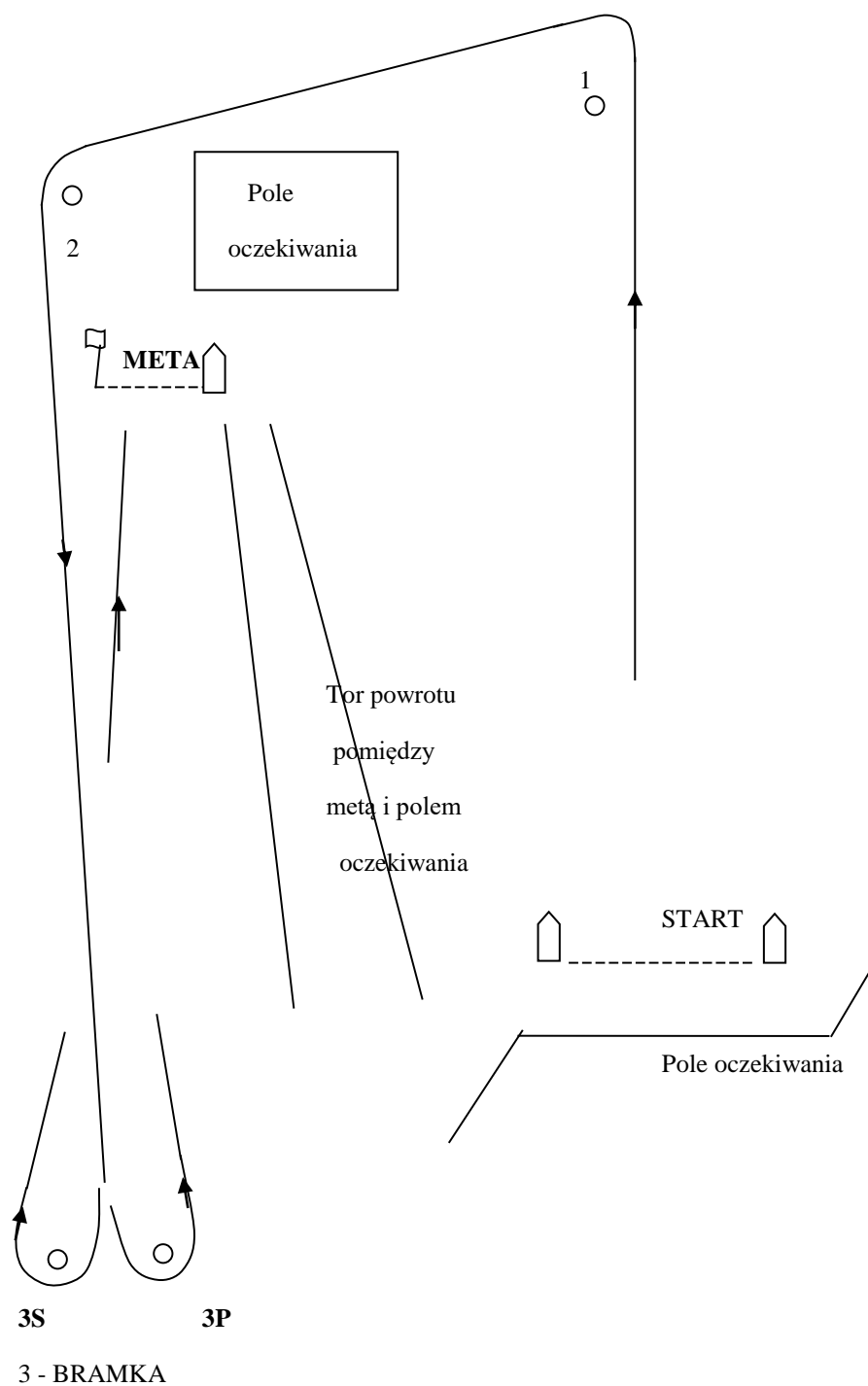
(sygnalizowana na tablicy lub flagą z napisem L2 lub L3)

WIATR



TRASA WYŚCIGU DLA KLASY OPP A i OPP B

START – 1 (LB) – 2 (LB) – 3S/3P - META



Wszyscy zawodnicy spływające z mety na pole oczekiwania muszą poruszać się wyznaczonym torem