

# PUCHAR PREZYDENTA MIASTA GDYNI

Gdynia, 07 – 09 Czerwca 2024

## INSTRUKCJA ŻEGLUGI

### 1. PRZEPISY

- 1.1 W przepisach dotyczących niniejszych regat:  
[NP] oznacza przepis, naruszenie, którego nie stanowi podstawy do protestu przez jacht.
- 1.2 W przypadku sprzeczności decydują postanowienia instrukcji żeglugi.

### 2. ZASADY POSTĘPOWANIA [NP][DP]

Zawodnicy i osoby wspierające muszą stosować się do wszelkich uzasadnionych poleceń organizatorów, komisji sędziowskiej i pomiarowej.

### 3. KOMUNIKACJA Z ZAWODNIKAMI

- 3.1 Komunikaty dla zawodników będą umieszczane na oficjalnej tablicy ogłoszeń znajdującej się online na <https://www.upwind24.pl/regatta/puchar-prezydenta-miasta-gdyni-2024>
- 3.2 Dodatkową formą komunikacji z osobami wspierającymi będzie grupa na Whatsappie, do której dołączyć można poprzez link: <https://chat.whatsapp.com/GMKuX258ZEX3W5r3jhs9MI>
- 3.3 Sygnały podawane na brzegu będą wystawiane na maszcie sygnałowym znajdującym się na tarasie YACHT KLUBU POLSKI GDYNIA.
- 3.4 Sygnał optyczny wystawiony nad flagą klasy lub floty obowiązuje tylko dla tej klasy lub floty. Niniejszy punkt zmienia preambułę Sygnałów Wyścigu PRŻ.
- 3.5 Gdy flaga AP jest wystawiona na brzegu, sygnał „1 minuta” zostaje zastąpiony przez „nie wcześniej niż 45 minut”. Zmienia to sygnał AP w Sygnałach Wyścigu PRŻ.
- 3.6 [NP][DP] Flaga AP nad H wystawiona na brzegu z dwoma sygnałami oznacza: „Nierozpoczęte wyścigi są odroczone. Dalsze sygnały będą podane na brzegu. Jachtom nie wolno opuszczać portu.” Zmienia to sygnał AP nad H w Sygnałach Wyścigu PRŻ.

### 4. ZMIANY W INSTRUKCJI ŻEGLUGI

Wszelkie zmiany w Instrukcji Żeglugi będą ogłaszane nie później niż 90 minut przed sygnałem ostrzeżenia do wyścigu, w którym zaczynają obowiązywać, z wyjątkiem, gdy zmiana taka dotyczy planu rozgrywania wyścigów, wówczas będzie ogłoszona do godziny 20.00 w dniu poprzedzającym jej obowiązywanie.

### 5. FORMAT REGAT

Regaty rozgrywane będą w formacie pojedynczej serii wyścigów.

### 6. PLAN CZASOWY WYŚCIGÓW

- 6.1 Załącznik nr 1 pokazuje planowane godziny pierwszych sygnałów ostrzeżenia i ilości wyścigów.
- 6.2 Wyścigi nierozegrane w danym dniu mogą zostać rozegrane w kolejnych dniach, jeśli komisja regatowa tak zdecyduje.

- 6.3 Aby zawiadomić jachty, że wyścig lub seria wyścigów wkrótce się rozpocznie, co najmniej pięć minut przed podaniem sygnału ostrzeżenia zostanie wystawiona flaga pomarańczowa wraz z pojedynczym sygnałem dźwiękowym.
- 6.4 W ostatnim dniu regat żaden sygnał ostrzeżenia nie zostanie podany później niż o godzinie 14.30.

## 7. FLAGI KLAS

Stosowane będą następujące flagi klas:

KLASA	FLAGA
29er	Czerwony znak klasy na białym tle
420	Czarny znak klasy na białym tle
470	Niebieski znak klasy na białym tle
ILCA 7	Znak klasy na białym tle
ILCA 6	Znak klasy na czerwonym tle
ILCA 4	Znak klasy na zielonym tle

## 8. AKWEN REGATOWY

Załącznik nr 2 pokazuje rozmieszczenie akwenu regat.

## 9. TRASY

Załącznik nr 3 pokazuje trasy, włączając ich oznakowanie, przybliżone kąty pomiędzy bokami, kolejność okrążania znaków i stronę, po której każdy znak musi być pozostawiony.

## 10. ZNAKI

- 10.1 Znakami trasy będą pneumatyczne boje kuliste w kolorze pomarańczowym (znak 1A – żółta kula), nowym znakiem będzie boja stożkowa w kolorze zielonym.
- 10.2 Znakami startu będą: statki komisji regatowej na prawym i lewym końcu.
- 10.3 Znakami mety będą: statek komisji regatowej i tyczka z pomarańczową flagą.

## 11. START

- 11.1 Linia startu przebiegać będzie pomiędzy masztami z pomarańczowymi flagami wystawionymi na znakach startu.
- 11.2 [DP][NP] Jachty, których sygnał ostrzeżenia nie został jeszcze podany, muszą unikać przebywania w polu startowym. Pole startowe wyznacza obszar rozciągający się w odległości 50 metrów w każdym kierunku od linii startu i jej znaków.
- 11.3 Jacht, który wystartuje później niż 4 min po sygnale startu dla jego grupy będzie sklasyfikowany jako DNS. Niniejszy punkt zmienia PRŻ A4 i A5.

## 12. ZMIANA NASTĘPNEGO BOKU TRASY

Aby zmienić następny bok trasy, komisja regatowa:

- postawi nowy znak,
- przesunie linię mety lub
- przesunie znaki bramki.

### 13. META

Linia mety przebiegać będzie między masztem z niebieską flagą na statku mety i znakiem mety.

### 14. LIMIT CZASU I PLANOWANY CZAS WYŚCIGU

14.1 Obowiązują następujące limity czasu i planowane czasy trwania wyścigu:

Klasa	Limit czasu wyścigu	Planowany czas wyścigu	Czas otwarcia mety
29er	50	30	10
Pozostałe	70	45	15

14.2 Niedotrzymanie planowanego czasu wyścigu nie może być podstawą do zadośćuczynienia. Zmienia to PRŻ 62.1 (a).

14.3 Jachty, które nie ukończą w czasie oznaczonym jako czas otwarcia mety, po tym jak pierwszy jacht w grupie przebył trasę i ukończył, będą punktowane jako DNF. Niniejszy punkt zmienia PRŻ 35, A4 i A5.

### 15. ROZPATRYWANIA

15.1 Formularze prośby o rozpatrywanie będą dostępne na stronie regat w zakładce Jury <https://www.upwind24.pl/regatta/puchar-prezydenta-miasta-gdyni-2024/jury> i muszą być składane online przed upływem obowiązującego limitu czasu.

15.2 Czas protestowy wynosi 60 minut po tym, jak ostatni jacht, ostatniej klasy ukończył ostatni wyścig w danym dniu lub po tym jak komisja regatowa zasygnalizuje, że nie będzie już więcej wyścigów w danym dniu. Obowiązuje późniejszy z wymienionych terminów.

15.3 Zestawienie protestów będące informacją dla zawodników o terminie rozpatrywania oraz, czy są stroną lub świadkiem w proteście, opublikowane będzie w ciągu 20 minut po zakończeniu czasu składania protestów. Rozpatrywania będą odbywać się w pokoju zespołu protestowego znajdującym się na terenie YACHT KLUBU POLSKI GDYNIA, począwszy od godziny podanej na zestawieniu.

15.4 Zawiadomienie o protestach składanych przez komisję regatową, komisję pomiarową lub zespół protestowy zostanie wywieszane na oficjalnej tablicy ogłoszeń, aby poinformować jachty zgodnie z PRŻ 61.1(b).

15.5 Kara za złamanie przepisów klasowych oraz przepisów Dodatku G PRŻ, Identyfikacja na żaglach może być mniejsza niż dyskwalifikacja.

### 16. PUNKTACJA

W przypadku zarzutu błędu w opublikowanych wynikach wyścigu lub serii wyścigów, jacht musi wypełnić prośbę o sprostowanie wyniku.

### 17. [NP] [DP] PRZEPISY BEZPIECZEŃSTWA

17.1 Zawodnicy mają obowiązek noszenia osobistych środków wypornościowych przez cały czas przebywania na wodzie, z wyjątkiem, kiedy się przebierają lub dostosowują ubiór osobisty.

17.2 Jacht, który wycofa się z wyścigu musi jak najszybciej powiadomić o tym komisję regatową.

17.3 Jacht, który nie wychodzi na wodę musi jak najszybciej powiadomić o tym komisję regatową.

**18. [DP] ZMIANA ZAWODNIKA LUB WYPOSAŻENIA**

- 18.1 Zmiana zawodnika jest niedozwolona bez uprzedniej pisemnej zgody komisji regatowej.  
18.2 Wymiana uszkodzonego lub utraconego wyposażenia jest niedozwolona bez zgody komisji pomiarowej. Prośby o wymianę muszą być składane do komisji pomiarowej przy pierwszej nadarzającej się okazji.

**19. ŁODZIE OFICJALNE**

Łodzie oficjalne będą oznakowane w sposób następujący:

- łódzie zespołu protestowego – biała flaga z napisem „Jury”
- łódź mierniczego regat – biała flaga z napisem „M”
- łódzie mediów – biała flaga z napisem „Press”

**20. ŁODZIE OSÓB WSPIERAJĄCYCH**

- 20.1 Osoby wspierające muszą przebywać na zewnątrz obszaru, na którym jachty się ścigają w odległości nie mniejszej niż 50 m od najbliższego jachtu będącego w wyścigu lub znaku trasy.  
20.2 Dodatkowo łodzie osób wspierających płynące z prędkością powyżej 5 węzłów muszą przebywać w odległości minimum 150 metrów od jakiegokolwiek jachtu w wyścigu.  
20.3 Gdy osoby wspierające udzielają pomocy osobie w niebezpieczeństwie, IŻ 20.1 i 20.2 nie mają zastosowania.

**21. UBEZPIECZENIE**

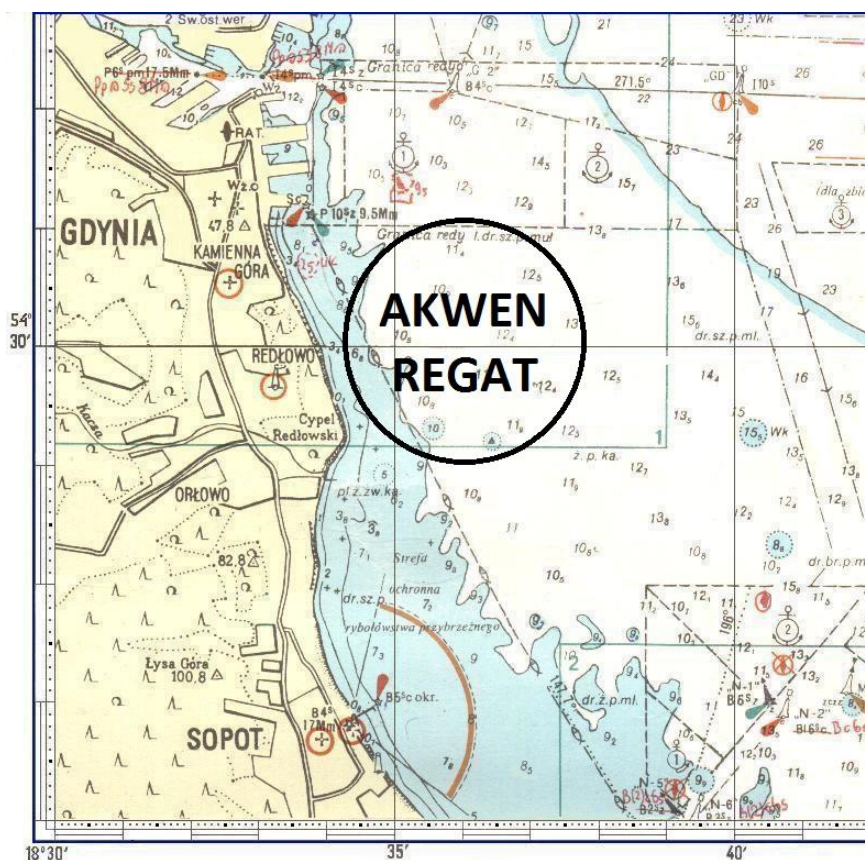
Każdy uczestniczący jacht musi posiadać na czas regat ważne ubezpieczenie od odpowiedzialności cywilnej (OC) w minimalnej kwocie gwarancyjnej w wysokości 1 500 000 EUR lub wartości równoważnej.

Sędzia Główny  
Bohdan Goralski

## ZAŁĄCZNIK NR 1 – PLANOWANE GODZINY PIERWSZYCH SYGNAŁÓW OSTRZEŻENIA I ILOŚCI WYŚCIGÓW

KLASY	Piątek		Sobota		Niedziela	
<b>420, 470, ILCA 7, ILCA 6, ILCA 4</b>	11.00	3	11.00	3	10.30	3
<b>29er</b>	11.30	4	11.30	4	11.00	3

## ZAŁĄCZNIK NR 2 – AKWEN REGATOWY

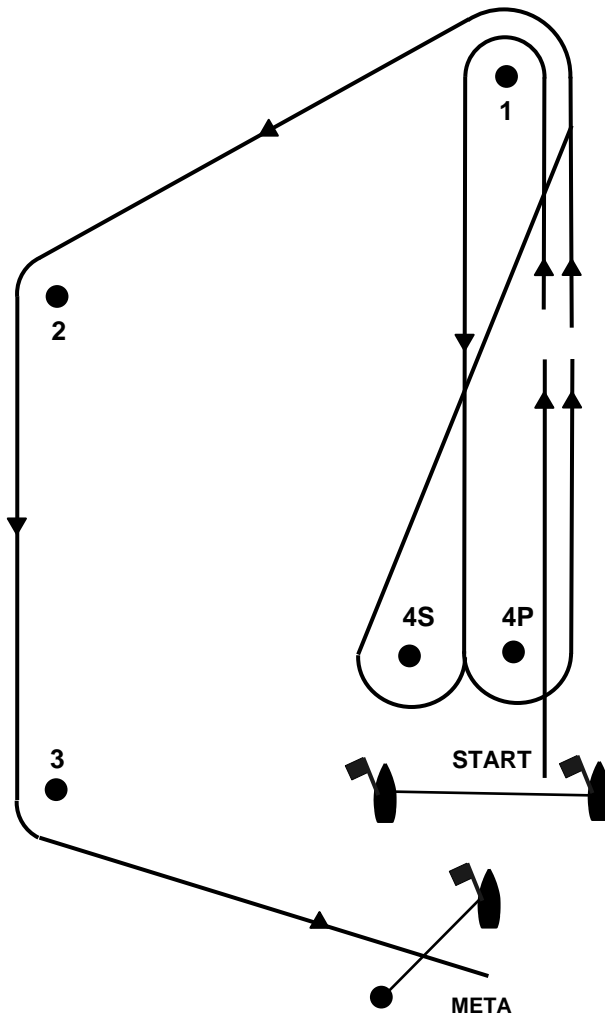
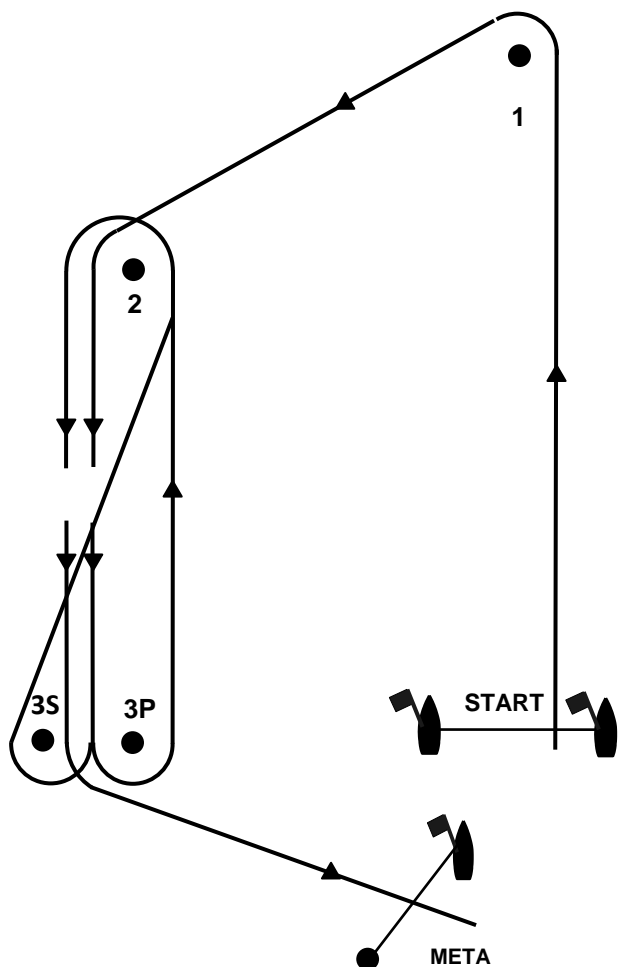


## ZAŁĄCZNIK NR 3 - TRASY

### TRASY TRAPEZOWE

TRASA: TRAPEZOWA ZEWNĘTRZNA O2

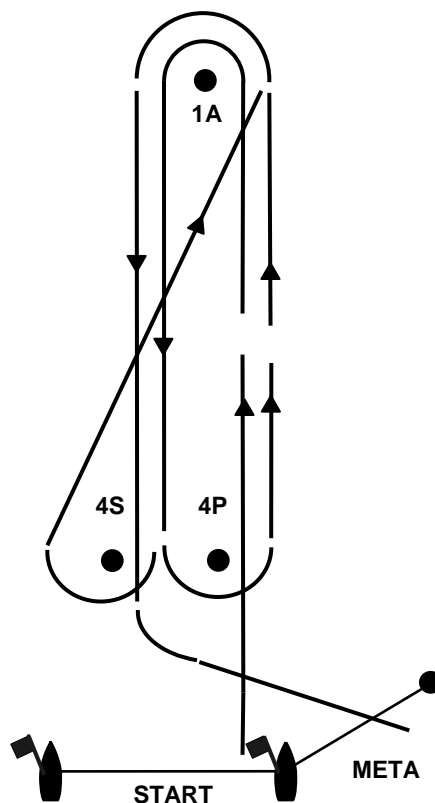
TRASA: TRAPEZOWA WEWNĘTRZNA I2



OZNACZENIE	KONFIGURACJA
O2	START – 1 – 2 – 3S/3P – 2 – 3 – META

OZNACZENIE	KONFIGURACJA
I2	START – 1 – 4S/4P – 1 – 2 – 3 – META

## TRASA NA WIATR I Z WIATREM dla klasy 29er



OZNACZENIE	KONFIGURACJA
LR 2	START – 1A – 4S/4P – 1A – META
LR 3	START – 1A – 4S/4P – 1A – 4S/4P – 1A – META